

**Pour vous simplifier la lecture des informations qui suivent, tous les chiffres sont arrondis à l'entier supérieur ou inférieur.**

3 sections analytiques composent désormais l'unique compte de résultats consolidé :

- 1) Dégâts grand gibier.
- 2) Ecocontribution.
- 3) Service général.

## Compte de résultats

Exercice 2020-2021 clos au 30 juin 2021

### 1) Focus sur la section analytique dégâts grand gibier

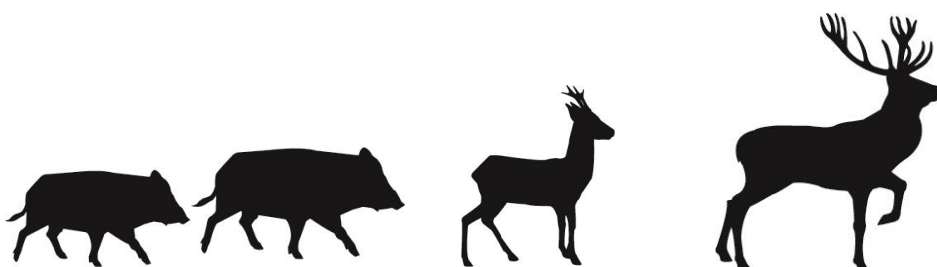
Les produits de la section analytique DGG s'élèvent à 600 K€ contre 604 K€ (N-1), soit une baisse de - 4 K€ marquée par :

- o Une baisse significative des dispositifs de marquage de - 126 K€ qui s'explique par le coût du Manufix sanglier désormais à 18 € sur tout le département.
- o Une augmentation des reprises de provisions DGG pour les dossiers non réglés au 30 juin 2021 : + 60 K€.
- o L'attribution par la Région Nouvelle-Aquitaine d'une mesure exceptionnelle d'indemnisation des dégâts de grands gibiers aux cultures de + 22 K€.

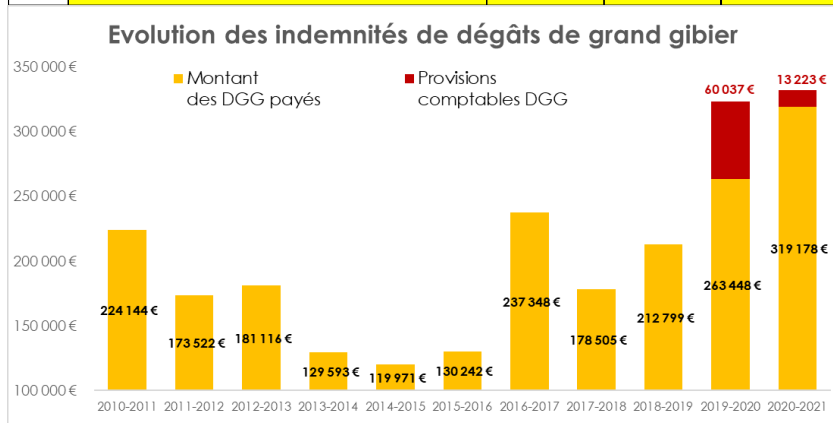
Les charges de la section analytique DGG s'élèvent à 966 K€ contre 696 K€ (N-1) soit une hausse de + 270 K€ marquée par :

- o Une augmentation des indemnisations versées aux agriculteurs de + 55 K€.
- o Une augmentation des frais d'estimation et de personnels affectés aux DGG et corrélés aux nombres de dossiers indemnisés de + 25 K€.
- o Une augmentation des dotations des provisions DGG de + 35 K€ et des charges exceptionnelles de + 161 K€.

**Le résultat de la section analytique DGG s'élève à un déficit de - 365 K€.**



SECTION ANALYTIQUE "DEGATS GRAND GIBIER" AU 30/06/2021				
N°	INTITULES	2020-2021	2019-2020	DELTA N-1
70011	Timbre sanglier + reversion permis national	130 917,75 €	100 859,00 €	30 058,75 €
707	Autres produits (vente clôtures et matériels)	12 013,77 €	5 418,76 €	6 595,01 €
708	Dispositifs de marquage (sanglier, chevreuil et cerf)	302 813,00 €	428 873,21 €	- 126 060,21 €
74	Subventions	22 051,00 €	- €	22 051,00 €
75/77	Produits Exceptionnels/produits divers	6 982,38 €	2 930,90 €	4 051,48 €
78	Reprise sur provisions DGG	126 115,21 €	66 078,29 €	60 036,92 €
	<b>TOTAL DES PRODUITS</b>	<b>600 893,11 €</b>	<b>604 160,16 €</b>	<b>- 3 267,05 €</b>
6076	Achats matériels de prévention	245,44 €	3 963,57 €	- 3 718,13 €
601	Indemnisation dégâts	319 177,60 €	263 447,88 €	55 729,72 €
6067	Achats dispositif de marquage	24 442,42 €	30 026,98 €	- 5 584,56 €
62264	Frais d'estimation dégâts	44 561,37 €	40 665,98 €	3 895,39 €
61/62	Frais généraux dont l'affectation de 10 %	44 872,96 €	47 930,52 €	- 3 057,56 €
64	Charges de personnel	185 064,20 €	163 989,81 €	21 074,39 €
65	Subventions versées	37 831,44 €	32 447,23 €	5 384,21 €
67	Charges exceptionnelles	161 315,74 €	- €	161 315,74 €
68	Dotations aux amortissements et provisions DGG	148 750,51 €	113 552,26 €	35 198,25 €
	<b>TOTAL DES CHARGES</b>	<b>966 261,68 €</b>	<b>696 024,23 €</b>	<b>270 237,45 €</b>
	<b>RESULTAT</b>	<b>- 365 368,57 €</b>	<b>- 91 864,07 €</b>	<b>- 273 504,50 €</b>



## 2) Focus sur la section analytique écocontribution

Les produits de la section analytique écocontribution s'élèvent à 130 K€ et les charges de la section analytique écocontribution s'élèvent à 164 K€.

Le résultat de la section analytique écocontribution s'élève à un déficit de - 33 K€ correspondant à l'autofinancement de la FDC16 sur les projets Biodiv'NA et ICENA.

SECTION ANALYTIQUE "ECOCONTRIBUTION" AU 30/06/2021				
N°	INTITULES	2020-2021	2019-2020	DELTA N-1
748	Subventions totales	130 951,69 €	- €	130 951,69 €
	<b>TOTAL DES PRODUITS</b>	<b>130 951,69 €</b>	<b>- €</b>	<b>130 951,69 €</b>
62	Frais généraux	34 167,16 €	- €	34 167,16 €
64	Charges de personnel	78 634,17 €	- €	78 634,17 €
65	Subventions versées	25 621,54 €	- €	25 621,54 €
68	Dotation aux amortissements et provisions DGG	2 567,76 €	- €	2 567,76 €
689	Engagements restant à réaliser sur subv.	23 356,43 €	- €	23 356,43 €
	<b>TOTAL DES CHARGES</b>	<b>164 347,06 €</b>	<b>- €</b>	<b>164 347,06 €</b>
	<b>RESULTAT</b>	<b>- 33 395,37 €</b>	<b>- €</b>	<b>- 33 395,37 €</b>



### 3) Focus sur la section analytique service général

Les produits de la section analytique service général s'élèvent à 1 464 K€ contre 1 588 K€ (N-1), soit une baisse de - 123 K€ marquée par :

- o Une baisse de la production vendue de - 29 K€ qui s'explique par la facturation de la participation à la revue et d'insertion publicitaire en N-1.
- o Une baisse des subventions de - 64 K€ correspondant à l'affectation comptable des subventions liées à l'écocontribution sur l'exercice précédent.
- o Une baisse du nombre de timbres fédéraux de - 38 K€.
- o Une augmentation des produits exceptionnels de + 31 K€.

Les charges de la section analytique service général s'élèvent à 1 355 K€ contre 1 512 K€ (N-1) soit une baisse de - 161 K€ marquée par :

- o Aucune prestation de personnel en intérim : - 20 K€.
- o Une baisse des locations de véhicules de - 19 K€.
- o Une baisse de frais de déplacements et de repas de - 26 K€ due à la crise sanitaire.
- o Une baisse des frais de personnels de - 118 K€ dont une partie a été réaffectée sur la section analytique écocontribution et aucune indemnité retraite versée sur l'exercice.
- o Une augmentation des dotations aux amortissements et provisions pour retraite de + 29 K€.

**Le résultat de la section analytique service général s'élève à un excédent de + 109 K€.**

SECTION ANALYTIQUE "SERVICE GENERAL" AU 30/06/2021				
N°	INTITULES	2020-2021	2019-2020	DELTA N-1
70	Ventes (marchandises et contrats de service)	259 602,89 €	291 469,69 €	- 31 866,80 €
74	Subventions d'exploitation	155 708,75 €	220 561,50 €	- 64 852,75 €
75	Autres produits de gestion courante (timbre fédéral et adhésion territoires)	982 957,74 €	1 022 676,81 €	- 39 719,07 €
76	Produits financiers	27 001,14 €	31 465,51 €	- 4 464,37 €
77	Produits exceptionnels	38 576,12 €	7 344,00 €	31 232,12 €
78	Reprise sur provisions	- €	12 374,00 €	- 12 374,00 €
79	Transfert de charges	764,86 €	2 447,85 €	- 1 682,99 €
	<b>TOTAL DES PRODUITS</b>	<b>1 464 611,50 €</b>	<b>1 588 339,36 €</b>	<b>- 123 727,86 €</b>
60	Achats	164 788,78 €	159 057,76 €	5 731,02 €
61	Services Extérieurs	127 270,09 €	119 039,12 €	8 230,97 €
62	Autres Services Extérieurs	138 092,21 €	181 820,93 €	- 43 728,72 €
63	Impôts et Taxes	58 948,62 €	60 981,25 €	- 2 032,63 €
64	Frais de Personnel	705 537,61 €	824 419,13 €	- 118 881,52 €
65	Autres Charges de Gestion Courante	40 414,62 €	92 718,74 €	- 52 304,12 €
68	Dotations	103 924,88 €	73 983,43 €	29 941,45 €
66	Charges financières (intérêts sur emprunts)	1 863,12 €	637,50 €	1 225,62 €
67	Charges exceptionnelles	9 939,64 €	- €	9 939,64 €
69	Impôt sur les produits financiers	4 309,00 €	- €	4 309,00 €
	<b>TOTAL DES CHARGES</b>	<b>1 355 088,57 €</b>	<b>1 512 657,86 €</b>	<b>- 157 569,29 €</b>
	<b>RESULTAT</b>	<b>109 522,93 €</b>	<b>75 681,50 €</b>	<b>33 841,43 €</b>

### Compte de résultat consolidé

Les produits du compte de résultats consolidé s'élèvent à 2 196 K€ contre 2 192 K€ (N-1), soit une hausse de + 4 K€ marquée par :

- o Une baisse significative des ventes de - 135 K€ correspondant essentiellement à une diminution des recettes des dispositifs de marquage sanglier (Manufix à 18 €) et des bracelets chevreuil en année n+1 du plan de chasse triennal (30 % des attributions).
- o Une augmentation nette des subventions d'exploitation de + 88 K€ avec la subvention exceptionnelle pour les dégâts de la Région Nouvelle Aquitaine et le fonds écocontribution biodiversité.

- o Une hausse des reprises de provisions de + 47 K€ notamment sur les dégâts de grand gibier.

Les charges du compte de résultats consolidé s'élèvent à 2 485 K€ contre 2 208 K€ (N-1) soit une hausse de + 272 K€ marquée par :

- o Une augmentation des achats de + 52 K€ dont la hausse des indemnités de dégâts de grand gibier.
- o Une hausse des dotations de + 91 K€ dont les provisions pour les indemnités de dégâts de grand gibier et les engagements à réaliser pour l'écocontribution.
- o Une nette augmentation des charges exceptionnelles de + 171 K€.

**Le résultat du compte de résultats consolidé s'élève à un déficit de - 289 K€ provenant en grande partie des indemnités et provisions de dégâts grand gibier en augmentation.**

**Hormis les dégâts grand gibier, la gestion fédérale est très saine.**

COMPTES DE RESULTAT CONSOLIDES AU 30/06/2021				
N°	INTITULES	2021-2020	2019-2020	DELTA N-1
70	Ventes (marchandises et contrats de service)	645 679,41 €	781 652,63 €	- 135 973,22 €
74	Subventions d'exploitation	308 711,44 €	220 561,50 €	88 149,94 €
75	Autres produits de gestion courante (timbre fédéral et adhésion territoires)	1 046 339,94 €	1 070 575,71 €	- 24 235,77 €
76	Produits financiers	27 001,14 €	31 465,51 €	- 4 464,37 €
77	Produits exceptionnels	41 844,30 €	7 344,00 €	34 500,30 €
78	Reprise sur provisions	126 115,21 €	78 452,29 €	47 662,92 €
79	Transfert de charges	764,86 €	2 447,85 €	- 1 682,99 €
	<b>TOTAL DES PRODUITS</b>	<b>2 196 456,30 €</b>	<b>2 192 499,49 €</b>	<b>3 956,81 €</b>
60	Achats	508 654,24 €	456 496,19 €	52 158,05 €
61	Services Extérieurs	128 615,34 €	119 039,12 €	9 576,22 €
62	Autres Services Extérieurs	260 348,45 €	270 417,43 €	- 10 068,98 €
63	Impôts et Taxes	68 697,01 €	69 019,33 €	- 322,32 €
64	Frais de Personnel	959 487,59 €	980 370,86 €	- 20 883,27 €
65	Autres Charges de Gestion Courante	103 867,60 €	125 165,97 €	- 21 298,37 €
68	Dotations	278 599,58 €	187 535,69 €	91 063,89 €
66	Charges financières (intérêts sur emprunts)	1 863,12 €	637,50 €	1 225,62 €
67	Charges exceptionnelles	171 255,38 €	- €	171 255,38 €
69	Impôt sur les sociétés	4 309,00 €	- €	4 309,00 €
	<b>TOTAL DES CHARGES</b>	<b>2 485 697,31 €</b>	<b>2 208 682,09 €</b>	<b>277 015,22 €</b>
	<b>RESULTAT</b>	<b>- 289 241,01 €</b>	<b>- 16 182,60 €</b>	<b>- 273 058,41 €</b>

## Bilan

### Exercice 2020-2021 clos au 30 juin 2021

Le bilan consolidé s'élève à 3 455 K€ contre 3 576 K€ (N-1) soit une baisse de - 121 K€ marquée par :

- o A l'actif :
  - De nouveaux investissements à hauteur de + 20 K€.
  - Une stabilité de la situation bancaire : 2 217 K€ contre 2 223 K€ au 30/06/2020.
- o Au passif :
  - La baisse des fonds propres de - 289 K€ (Résultat déficitaire de l'exercice).
  - La hausse des provisions (pour indemnisation des dégâts et pour retraite) et des fonds dédiés pour un total de + 56 K€.
  - La hausse des dettes qui passent de 1 331 K€ à 1 443 K€ (+ 112 K€).

## BILAN CONSOLIDE AU 30/06/2021

ACTIF					PASSIF		
	AU 30/06/2021		AU 30/06/2020			AU 30/06/2021	AU 30/06/2020
	BRUT	AMORT.PROV.	NET	NET			
<b>ACTIF IMMOBILISE</b>					<b>CAPITAUX PROPRES</b>		
Immobilisations incorporelles	134 830 €	116 179 €	18 651 €	28 047 €	Réserves	1 892 946 €	1 815 686 €
Terrains	331 096 €	261 481 €	69 615 €	77 225 €	Report à nouveau	- 86 862 €	- 86 862 €
Constructions	1 157 074 €	925 377 €	231 697 €	255 889 €	Projets associatifs	109 009 €	202 451 €
Materiel	287 050 €	239 463 €	47 587 €	45 741 €	Résultat de l'exercice	- 289 241 €	- 16 183 €
Autres immobilisations corporelles	489 822 €	389 975 €	99 847 €	132 606 €			
Immobilisations financières	1 942 €		1 942 €	1 942 €			
<b>TOTAL</b>	<b>2 401 814 €</b>	<b>1 932 475 €</b>	<b>469 339 €</b>	<b>541 449 €</b>	<b>TOTAL</b>	<b>1 625 852 €</b>	<b>1 915 092 €</b>
<b>ACTIF CIRCULANT</b>					<b>FONDS DEDIES</b>		
<b>AVANCES ET ACOMPTES</b>				2 912 €			
Créances usagers	558 284 €		558 284 €	604 046 €			
Autres créances	103 451 €		103 451 €	105 588 €	<b>PROVISIONS POUR RISQUES ET CHARGES</b>		
Disponibilités	2 217 363 €		2 217 363 €	2 223 478 €	Provision pour départs en retraite	224 004 €	204 792 €
Charges constatées d'avance	107 069 €		107 069 €	99 396 €	Provision pour indemnisation des dégâts	139 338 €	126 115 €
<b>TOTAL</b>	<b>2 986 167 €</b>	<b>- €</b>	<b>2 986 167 €</b>	<b>3 035 420 €</b>			
					<b>TOTAL</b>	<b>363 342 €</b>	<b>330 907 €</b>
					<b>DETTES</b>		
					Emprunts et dettes financières	224 887 €	276 633 €
					Dettes fournisseurs	96 036 €	45 743 €
					Dettes fiscales et sociales	210 270 €	355 392 €
					Autres dettes	262 765 €	57 947 €
					Produits constatés d'avance	648 998 €	595 156 €
					<b>TOTAL</b>	<b>1 442 956 €</b>	<b>1 330 871 €</b>
<b>TOTAL ACTIF</b>	<b>5 387 981 €</b>	<b>1 932 475 €</b>	<b>3 455 506 €</b>	<b>3 576 870 €</b>	<b>TOTAL PASSIF</b>	<b>3 455 506 €</b>	<b>3 576 870 €</b>

# Budget prévisionnel

## Exercice 2022-2023

Les éléments importants à retenir sont les suivants :

- ❖ Pour les produits prévisionnels 2022-2023 :
  - Une baisse des subventions compte tenu que des arbitrages doivent être rendus concernant les futures demandes auprès de la Région Nouvelle Aquitaine.
  - Une baisse des autres produits de gestion courante marquée une estimation de la perte de chasseurs évaluée à 350.
  - Une augmentation des reprises de provisions dégâts.
- ❖ Pour les charges prévisionnelles 2022-2023 :
  - Une baisse significative des achats avec une dépense estimée de 220 000 € d'indemnités de dégâts versées aux agriculteurs.
  - Une baisse des services extérieurs avec la fin de contrat du dernier véhicule en location.
  - Une hausse des autres services extérieurs prévoyant l'assemblée générale en présentiel.
  - Une stabilité des impôts et taxes.
  - Une hausse des autres charges de gestion courante intégrant les besoins des trois pôles.
  - Une baisse des dotations aux amortissements.

Comptes de produits		Budget réalisé 2019-2020	Budget réalisé 2020-2021 *	Budget prévisionnel 2021-2022	Budget prévisionnel 2022-2023	Variation budget prévisionnel n-1
70	Ventes	781 653 €	645 679 €	697 500 €	705 540 €	8 040 €
74	Subventions d'exploitation	220 562 €	308 711 €	353 659 €	307 370 €	-46 289 €
75	Autres produits de gestion courante	1 070 576 €	1 046 340 €	1 070 100 €	1 024 922 €	-45 178 €
76	Produits financiers	31 466 €	27 000 €	25 000 €	10 000 €	-15 000 €
77	Produits exceptionnels	7 344 €	41 844 €	20 000 €	0 €	-20 000 €
78	Reprises sur amortissements et provisions	78 452 €	126 115 €	0 €	30 000 €	30 000 €
79	Transfert de charges	2 448 €	765 €	344 €	500 €	156 €
<b>TOTAL DES PRODUITS.....</b>		<b>2 192 499 €</b>	<b>2 196 454 €</b>	<b>2 166 603 €</b>	<b>2 078 332 €</b>	<b>-88 271 €</b>
Compte de charges		Budget réalisé 2020-2021	Budget réalisé 2020-2021 *	Budget prévisionnel 2021-2022	Budget prévisionnel 2022-2023	Variation budget prévisionnel n-1
60	Achats	456 496 €	508 654 €	520 000 €	400 000 €	-120 000 €
61	Services extérieurs	119 039 €	128 615 €	130 000 €	114 000 €	-16 000 €
62	Autres services extérieurs	270 417 €	260 348 €	235 500 €	250 500 €	15 000 €
63	Impôts, taxes et versements assimilés	69 019 €	68 697 €	70 733 €	71 000 €	267 €
64	Charges de personnel	980 371 €	959 488 €	982 007 €	995 635 €	13 628 €
65	Autres charges de gestion courante	125 166 €	103 868 €	126 500 €	146 197 €	19 697 €
66	Charges financières	638 €	1 863 €	1 863 €	3 000 €	1 137 €
67	Charges exceptionnelles	0 €	171 255 €	0 €	0 €	0 €
68	Dotations aux amortissements et aux provisions	187 536 €	278 600 €	100 000 €	90 000 €	-10 000 €
69	Impôts sur les sociétés	0 €	4 307 €	0 €	8 000 €	8 000 €
<b>TOTAL DES CHARGES.....</b>		<b>2 208 682 €</b>	<b>2 485 695 €</b>	<b>2 166 603 €</b>	<b>2 078 332 €</b>	<b>-88 271 €</b>
<b>RESULTAT</b>		<b>-16 183 €</b>	<b>-289 241 €</b>	<b>0 €</b>	<b>0 €</b>	

\* Les chiffres présentés pour le budget réalisé 2021-2022 arrêtés au 31 janvier 2022 sont une photographie de la situation au 31 janvier 2022 correspondant à 7 mois écoulés de la campagne cynégétique en cours.

# Résolutions

## Assemblée générale 2022

Pour toutes les résolutions, un texte explicatif sera présenté afin de vous expliquer précisément les arguments qui ont conduit à proposer ces résolutions.



### BULLETIN DE VOTE N°1

**Résolution n°1 : approbation du procès-verbal de l'assemblée générale 2021**

Approuvez-vous le procès-verbal de l'assemblée générale 2021 tel qu'il vous a été présenté ?

**Résolution n°2 : approbation du rapport de gestion du Conseil d'Administration**

Approuvez-vous le rapport de gestion du Conseil d'Administration tel qu'il vous a été présenté ?

**Résolution n°3 : approbation du rapport d'activité**

Approuvez-vous le rapport d'activité tel qu'il vous a été présenté ?

**Résolution n°4 : approbation du rapport moral**

Approuvez-vous le rapport moral tel qu'il vous a été présenté ?

**Résolution n°5 : approbation des comptes annuels de l'exercice 2020-2021**

Approuvez-vous les comptes annuels de l'exercice 2020-2021 clos au 30 juin 2021, tels qu'ils ont été arrêtés et donnez-vous quitus entier et sans réserve aux membres du Conseil d'Administration pour leur gestion ?

**Résolution n°6 : affectation du résultat de l'exercice 2020-2021**

Approuvez-vous l'affectation de l'imputation du déficit de 289 241,01 € en diminution des réserves de gestion ?

**Résolution n°7 : affectation du déficit du report à nouveau de l'exercice 2020-2021**

Approuvez-vous l'affectation de l'imputation du déficit du report à nouveau de 86 861,72 € en diminution des réserves de gestion ?

**Résolution n°8 : affectation des projets associatifs**

Approuvez-vous le financement des projets associatifs à hauteur de 25 000 € (dont 2 863 € de reprises sur le projet associatif antérieur) pour le « permis de chasser à 0 € » et 65 000 € (dont 57 051 € de reprises sur le projet associatif antérieur) pour le « petit gibier » ?

**Résolution n°9 : approbation du budget prévisionnel 2022-2023**

Approuvez-vous le budget prévisionnel 2022-2023 tel qu'il vous a été présenté ?

**Résolution n°10 : adoption des montants de la cotisation individuelle 2022-2023**

Adoptez-vous pour la saison 2022-2023 les montants des cotisations individuelles : annuelle (74 €), temporaire 9 jours (37 €) et temporaire 3 jours (18,50 €) ?

**Résolution n°11 : adoption du barème de l'adhésion simple 2022-2023**

Adoptez-vous pour la saison 2022-2023 le barème de la contribution liée à l'adhésion simple obligatoire à 240 € par adhérent territorial ?

**Résolution n°12 : adoption des barèmes du contrat de services 2022-2023**

Adoptez-vous pour la saison 2022-2023 les barèmes du contrat de services à hauteur d'une redevance forfaitaire incluant une assurance Responsabilité Civile « Organisateur de chasse » de 150 € et d'une redevance proportionnelle à la superficie du territoire de 0,20 € par hectare ?

**Résolution n°13 : adoption des montants du timbre grand gibier 2022-2023**

Adoptez-vous pour la saison 2022-2023 les montants du timbre grand gibier : annuel (15 €), temporaire 9 jours (7,50 €) et temporaire 3 jours (3,75 €) ?

**Résolution n°14 : adoption des montants des dispositifs de marquage daim, chevreuil, grands cervidés et sanglier 2022-2023**

Adoptez-vous pour la saison 2022-2023 les montants des dispositifs de marquage daim à 0 €, chevreuil à 21 €, cerf mâle à 110 €, BDF (biche, daguet et faon) à 70 €, sanglier ≥ 20 kg à 23 € et < 20 kg à 0 € ?

**Résolution n°15 : adoption des montants de la contribution territoriale 2022-2023**

Adoptez-vous pour la saison 2022-2023 les montants de la contribution territoriale de base à 15 € pour tous les territoires charentais et la contribution territoriale majorée à 0 € par hectare ?

## BULLETIN DE VOTE N°2

**Résolution n°1 : renouvellement intégral des membres du Conseil d'Administration**